



1



2

„Objekty v inštaláciách sú vlastne miniatúry architektúry. Umelec sa pohráva s mierkou, zväčšuje a zmenšuje. Objekty tak dostávajú architektonické kvality.“

zvukom, so špecifickými materiálmi (drevo, papier, priesvitné materiály, živice) vyvolávajú pocit sálajúceho liečivého tepla a vytvárajú osobitý hypnotický svet. Landzbergas pracuje so svetlom tak, že nasvietené predmety nadobúdajú v ostrých kontrastoch grafické kvality. Inštalácie komponuje ako partitúry a na charakteristiku svojich diel používa hudobnú terminológiu – výrazy ako dynamika, rytmus, tonalita, amplifikácia.

Ambivalentný vzťah má Landzbergas k práci s figúrou – v jeho prácach býva zastúpená nepriamo, ako *pars pro toto*. Azda to súvisí aj so skutočnosťou, že vyrástol v krajine bývalého Sovietskeho zväzu s doktrínou socialistického realizmu. Výnimkou bola napríklad na chrbte ležiaca figúra brankára realizovaná v múzeu Modern Art Oxford (2005) v rámci série *Arrivals > New Art from the EU*. Neskôr bola ľudská prítomnosť naznačená nepriamo, ako na Bienále v São Paole (2018), kde vytvoril inštaláciu *The Slow Bird*. Jej základom bolo množstvo fiktívnych kníh z dreva, poukazujúcich na priesečníky vizuálneho umenia a literatúry. Na Benátskom bienále (2017) participoval v národnom pavilóne Litvy s inštaláciou *R* – prácou so svetlom a s transparentnosťou evokoval severské prírodné scenérie. Vychádzal z motívu písmena R, ktoré zastupuje pojmy ako rešpekt, romantický, reálny, rytmus či referovať. Umelec tam symbolicky prepájal astronómiu, rozprávkovosť, medicínu, chémiu a hudbu. Podľa neho je R najkomplexnejšie písmeno v abecede, ktoré integruje celé spektrum geometrických tvarov a významov prekračujúcich hranice racionálneho aj imaginárneho. R je element cyklicky sa vynárajúci v Landzbergasovej tvorbe ako objekt, priestor, písmeno, znak či brána.

ŽILVINAS LANDZBERGAS (*1979, Kaunas, Litva) vyštudoval v roku 2004 sochárstvo na Vilniuskkej akadémii umenia. V rokoch 2005 až 2007 absolvoval postgraduálnu umeleckú rezidenciu v De Ateliers v Amsterdame, v rokoch 2011 až 2013 viedol nezávislý umelecký priestor vo Vilniuse. Žilvinas Landzbergas občas pôsobí ako kurátor a učí aj na Akadémii umenia vo Vilniuse, kde dokončuje doktorandské štúdium. Na svojich rozsiahlych dielach často spolupracuje s rôznymi umelcami. Mnohé permanentné diela prezentoval vo verejnom priestore (v Utrechte a vo Vilniuse). V roku 2008 získal hlavnú cenu umeleckého vydavateľa Thieme Art. V roku 2017 zastupoval Litvu na 57. Benátskom bienále s inštaláciou *R*. Landzbergas realizoval viaceré výrazné samostatné výstavy ako *Crown Off* v Centre súčasného umenia (CAC) vo Vilniuse (2015), v Centre súčasného umenia Kim? v Rige (2011) či v múzeu Modern Art Oxford v Spojenom kráľovstve (2005). Svoje práce predstavil na medzinárodných skupinových prehliadkach: na 33. Bienále v São Paule (2018), na Bienále v Rige (2018), *About the Trees* v Zentrum Paul Klee v Berne (2016), na Sochárskom kvadrienále v Rige (2016), na výstave *Million Lines* v Bunkier Sztuki v Krakove (2015), na Bienále v Liverpoole (2010) či na X. Baltickom Trienále súčasného umenia (2009). Žije a tvorí vo Vilniuse.

LÝDIA PRIBIŠOVÁ (*1980, Bratislava, Slovenská republika) je kurátorka a historička umenia pôsobiaci v Bratislave. Od roku 2006 je editorkou Flash Art Czech & Slovak Edition, od roku 2015 zastáva pozíciu šéfredaktorky. V rokoch 2013 – 2015 pôsobila ako koordinátorka projektov v tranzit.sk. V roku 2012 založila neziskovú platformu PILOT. V rokoch 2007 a 2011 bola spolukurátorkou slovenskej sekcie na Prague Biennale a v roku 2019 Kaunas bienále v Litve. Je hosťujúcou kurátorkou galérie HIT, kde pripravila program na rok 2019. V roku 2013 získala doktorát na univerzite La Sapienza v Ríme. Tému jej výskumu spracovala v publikácii *La Quadriennale di Roma*. Da ente autonomo a fondazione (Kvadrienále v Ríme. Od verejného orgánu k nadácii), ktorú vydala v roku 2016. Je členkou AICA. Spolupracovala s viacerými inštitúciami a galériami v rôznych krajinách (výber): Múzeum MAXXI, AlbumArte, Akadémia umení v Ríme, Viafarini v Miláne; Kunsthalle v Aténach; Múzeum umenia v Cluj-Napoca; Národná galéria v Tirane, OI Futuro v Riu De Janeiro; Centrum pre umenie a urbanistiku v Berlíne; Múzeum súčasného umenia v Novom Sade; Múzeum moderného a súčasného umenia v Rijeke; ISCP v New Yorku; tranzit.org; Kunsthalle Bratislava; galériami HIT, Medium a SPACE v Bratislave.

KHB

Kunsthalle Bratislava

OTVORENÉ

Pon: 12:00 – 19:00 hod.

Uto: zatvorené

Str: 13:00 – 20:00 hod.

Štv – Ned: 12:00 – 19:00 hod.

Vstup voľný

Kunsthalle Bratislava

Nám. SNP 12, 811 06 Bratislava

Slovenská republika

www.kunsthallebratislava.sk

Poverená riaditeľka KHB: Nina Vrbánová

Edičné aktivity: Katarína Trnovská

Grafický dizajn: Eva Šimovičová

Produkcija a inštalácia: Magdaléna Fábryová, Marcel Malíš

Vzdelávacie programy: Daniela Čarná, Lucia Kotvanová

Sprievodné programy: Darina Ondrušová

Médiá / PR: Katarína Kručay Hornáková

Administrácia: Jana Babušiaková

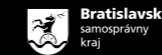
S finančnou podporou



Partner osvetlenia fasády



Partner výstavy



Mediálni partneri



WebNoviny



RÁDIO DEVÍN



Hmla



ŽILVINAS LANDZBERGAS

Kurátorka: Lýdia Pribišová

OTVORENIE

4. júl 2019 od 18:00 do 20:00 hod.

TRVANIE

5. júl – 1. september 2019



1 ŽILVINAS LANDZBERGAS: *Together Apart*, zo série *To My Homeless God*, 2016, inštalácia, majetok autora, foto: Gert Jan van Rooij
2 ŽILVINAS LANDZBERGAS: *Bez názvu*, zo série *To My Homeless God*, 2016, inštalácia, majetok autora, foto: archív autora

ŽILVINAS LANDZBERGAS: *Slow Contemporary* (detail), 2018, site-specific inštalácia, Medzinárodné bienále súčasného umenia v Rige (RIBOCA), majetok autora, foto: archív autora

Hmla

Kurátorka výstavy: Lýdia Pribišová

Hmla v prenesenom význame znamená zahalenie významu. Zahmlievanie je znejasnenie. Hmla je neviditeľná voda, element spájajúci nebo a zem. V západnom svete dominuje racionalita, všetko musí byť vedecky dokázané, hmatateľné, iba vtedy to existuje. Litovský umelec Žilvinas Landzbergas sa, naopak, sústreďuje na dotyk s neviditeľným. Chce rozprávať príbehy neverbálne, holisticky.

V *Kunsthalle LAB* predstavuje autor site-specific inštaláciu pozostávajúcu z rôznorodých prírodných i umelých prvkov. Využíva rozličné materiály, ktoré odkazujú na mnohovrstvové kontexty, vytvárajúc tak diela, ktoré nazýva sociálnymi portrétmi. V Landzbergasovej tvorbe sa významy farby a svetla spájajú do nedeliteľného konceptuálneho celku, no nemenej dôležitá je i abstrahovaná geometrická kresba čiernou linkou, prostredníctvom ktorej rozpráva svoje meta-narativy. Inštalácia pracuje s transparentnosťou presklených okien výstavného priestoru, prepájajúc tak výstavný interiér s Námestím SNP. Evokuje muzeálnu diorámu, pohľad do iného dávneho sveta.

V aktuálnej práci pre *Kunsthalle LAB* Landzbergas vychádza z výskumu brazílskej psychoanalytičky a teoretičky kultúry Suely Rolnik, ktorá sa zaoberala domorodými kultúrami a skúmala ich vnímanie neviditeľnosti v súvislosti so súčasťou kultúrou. Projekt vychádza i z premis Mauricea Merleau-Pontyho (z jeho predmetu vnímania).

Landzbergasove inštalácie transformujú priestory na situácie s vlastným časom aj priestorom. Prepojenia medzi rôznymi prvkami vytvára podľa logiky rozprávania príbehov: lineárny príbeh však nahrádza hypertextami, snovými asociáciami či odkazmi, ktoré neposkytujú definitívne odpovede. Autor v nich spája vlastné skúsenosti do úvah o sociálnych a historických kontextoch v snahe zvrátiť devalváciu neverbálneho emotívneho jazyka. Pracuje s odkazmi na baltickú mytológiu, na demiurgické úvahy o pôvode



ŽILVINAS LANDZBERGAS: R (detail), 2017, site-specific inštalácia, 57. Benátske bienále, národný pavilón Litvy, majetok autora, foto: Kiril Vasilenko

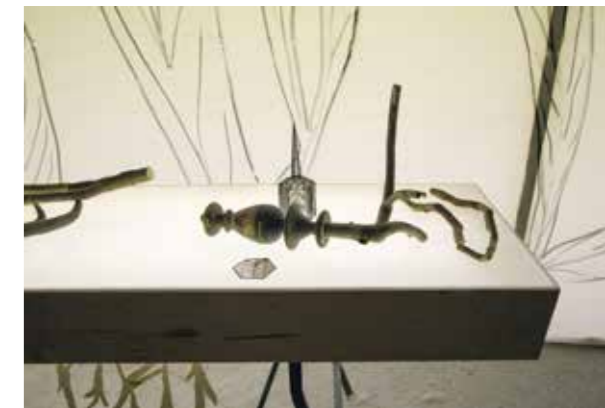
„Jednotlivé prvky autorských inštalácií spája metaforická atmosféra severských bájí a rozprávok. Práve v hmle sa vynárajú tajuplné rozprávkové bytosti, vlkolaci, víly, divožienky, škriatkovia.“

sveta, často s ekologickými presahmi a v konfrontácii so súčasťou spotrebiteľskou kultúrou. Uvažuje o dôsledkoch obdobia antropocénu na našu planétu a budúcnosť. Kombinuje netrvalé, minoritné tranzitné materiály (ako papier, sadrokartón, čierny tuš) používané skôr na skice s predmetmi každodennej potreby a s objektmi nájdenými v prírode. Tie predstavujú v jeho práci tajomný moment mýtického myslenia. Jednotlivé prvky autorských inštalácií spája metaforická atmosféra severských bájí a rozprávok. Práve v hmle sa vynárajú tajuplné rozprávkové bytosti, vlkolaci, víly, divožienky, škriatkovia. Vystupujú z podvedomia napriek tomu, že sa ich snažíme vytesniť. Bojíme sa ich, nerozumíme im. Záhadnú, niekedy až nihilistickú náladu Landzbergasovej práce vždy sprevádza jemný humor a irónia. Umelec interpretuje každodenné udalosti a esenciálnu samotu, osvetľuje krehkosť ľudskej existencie. Jeho rozmerne inštalácie majú sofistikovaný humanistický rozmer, spiritualita či kontemplácia sa v nich prelínajú s odkazmi na pobaltskú kultúrnu históriu.

V Landzbergasovej práci hrá výraznú rolu architektúra, väčšina jeho realizácií sú site-specific inštalácie. Často pripomínajú architektonické modely a podčiarkujú prvky architektúry, v ktorej sú prezentované. Jeho objekty v inštaláciách sú vlastne miniatúry architektúry. Umelec sa pohráva s mierkou, zväčšuje a zmenšuje. Objekty tak dostávajú architektonické kvality. Architektúra býva často banalizovaná domestikáciou a autor sa ju snaží zbaviť jej funkcie: aby nepredstavovala úžitkový priestor, ale priamo vyvolávala emócie, aby sme v nej cítili svoje telo, pohyb, aby nebola dizajnom s konkrétnou funkciou a zážitok z nej aby sa dohral v myšli. Landzbergas si všíma funkcie i nefunkčnosti architektúry, ktoré interpretuje. V jeho dielach znie silný etický podtón pracujúci s kolektívnou pamäťou, podvedomím, archetypmi. Kultúrne odkazy v jeho architektonických inštaláciách sa transformujú do fenomenologických skúseností a spolu so svetlom a často aj



ŽILVINAS LANDZBERGAS: R (detail), 2017, site-specific inštalácia, 57. Benátske bienále, národný pavilón Litvy, majetok autora, foto: Kiril Vasilenko



1 – 2 ŽILVINAS LANDZBERGAS: Sun Conservatory (detail), 2018, site-specific inštalácia, Medzinárodné bienále súčasného umenia v Rige (RIBOCA), majetok autora, foto: archív autora